

2022

# Jaarverslag



## **VOORWOORD**

Hierbij bieden wij u het jaarverslag 2022 aan van de Voedselbank Eemsdelta. We zijn één van de 172 voedselbanken in Nederland. Alle voedselbanken hebben een roerig en druk jaar achter de rug. In februari viel Rusland Oekraïne binnen en vanaf dat moment werden door de EU-sanctiemaatregelen ingevoerd tegen Rusland en steun verleend aan Oekraïne. Inwoners vluchten naar het westen en ook in Nederland werden 50.000 opvangplaatsen gerealiseerd. Ook de Voedselbank droeg door het verstrekken van voedselpakketten bij aan de eerste opvang van Oekraïners.

### **Vrijwilligers**

Onze Voedselbank wordt – evenals alle andere Voedselbanken in Nederland – gerund door enthousiaste, gemotiveerde en betrokken vrijwilligers, die veelal langdurig verbonden blijven. Met een depot en tevens uitgiftepunt in Delfzijl en een uitgiftepunt in Loppersum kan de verstrekking van voedselpakketten wekelijks goed worden verzorgd.. Bijzonder hierbij is de belangeloze inzet van bijna 40 vrijwilligers die in uiteenlopende functies bijna dagelijks op een adequate wijze inhoud geven aan onze doelstellingen en het wekelijks verstrekken van voedselpakketten.

### **Ontwikkelingen**

Vergeleken met 2021 steeg het aantal huishoudens mede door de oorlog in Oekraïne en de als gevolg van de sanctiemaatregelen tegen Rusland gestegen energieprijzen en een oplopende inflatie van meer dan 12 procent, van bijna 130 in januari naar ruim 190 in december. Een stijging van 50 procent. Steeds meer huishoudens komen financieel knel te zitten.

Als Voedselbank leveren we samen met andere instellingen een bijdrage aan het ontwikkelen van armoedebeleid (Kadernota) door de gemeente Eemsdelta.

### **Menskracht en middelen**

2022 was een topjaar wat betreft donaties. In de loop van 2022 hielden de donaties ongeveer gelijke tred met voorgaande jaren, maar na enkele oproepen in het laatste kwartaal waarin de grote stijging van het aantal huishoudens echt onder de aandacht werd gebracht steeg het aantal donaties van zowel particulieren, bedrijven, instellingen en kerken. Diverse acties en initiatieven uit verschillende hoeken zorgden ervoor dat de voorraden weer konden worden aangevuld. Hartverwarmend al die steun. Niet in de laatste plaats wil ik onze decemberactie in de supermarkten noemen. Onze eigen vrijwilligers hebben samen met bijna 200 extra vrijwilligers gezorgd voor een zeer succesvolle actie bij 10 supermarkten in de gemeente Eemsdelta. Door het winkelend publiek werden veel producten gekocht en afgedragen aan de Voedselbank. Fantastisch!!

Wederom is duidelijk geworden dat er een groot draagvlak in de samenleving bestaat voor de Voedselbank en dat hiermee in een behoefte wordt voorzien. Ook dankzij de steun van particulieren, bedrijven, instellingen, kerken en de overheden kunnen we dit werk voortzetten.

## **Regionale samenwerking**

Een belangrijk item in 2022 was de regionale samenwerking van de Voedselbanken in de provincie Groningen en overleg met het landelijk bestuur van Voedselbanken Nederland. Samenwerking die moet leiden naar een gezamenlijke aanpak en een gezamenlijke vuist richting overheden in de aanpak van de stijging van het aantal mensen dat is aangewezen op de Voedselbanken. De samenwerking moet verder leiden tot betere spreiding van beschikbaar voedsel en het voorkomen van voedselverspilling. Ook de normen voor toekenning worden regelmatig in dit verband besproken en aangepast. Ook is er sprake van grote verschillen tussen de uitgiftefrequentie en de inhoud van het pakket qua verstrekte eenheden binnen de verschillende voedselbanken.

Voor meer gedetailleerde informatie verwijs ik graag naar de inhoud van dit jaarverslag.

Namens het bestuur van de Voedselbank Eemsdelta,

Jan Oolders

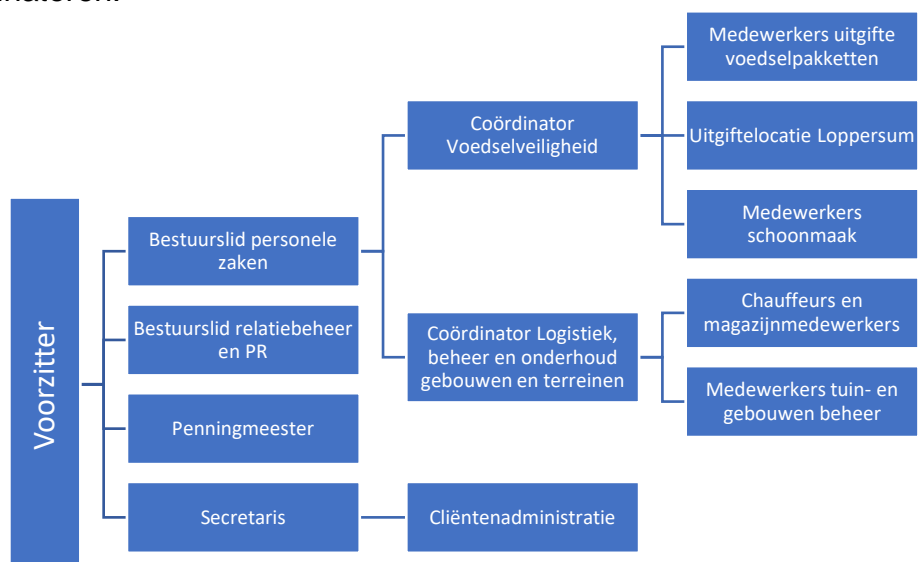
Voorzitter.

## Organisatie:

Vooral de eerste maanden van het jaar 2022 kenmerkten zich nog door beperkende maatregelen als gevolg van Corona, maar hoe meer we richting de zomer gingen, ervoeren we steeds meer vrijheden en merkten we dat we de voorzichtigheid in bijvoorbeeld de omgang van mensen met elkaar meer zagen verdwijnen. Het maakte het werken voor onze vrijwilligers veel plezieriger en gemakkelijker. De maatregelen die we hadden ingevoerd om de uitgifte van de pakketten zo veilig mogelijk te kunnen doen, hebben we uit voorzorg en gemak gehandhaafd. Klanten waren eraan gewend en bij een toename van het aantal besmettingen hoefden we niet opnieuw aanpassingen in te voeren.

In februari werd de hele wereld opgeschrikt door de Russische inval in de Oekraïne. Ook wij kregen daar mee te maken, omdat vluchtelingen naar Nederland kwamen. De benodigde hulp door de gemeente kon niet altijd direct geregeld worden, waardoor zij of het gastgezin waar ze verbleven tijdelijk een beroep deden op onze ondersteuning. En daar hebben we graag en zonder strenge voorwaarden te stellen aan meegewerkt. Een gevolg van die oorlog was ook dat de prijzen van boodschappen en energie sterk stegen, wat weer resulteerde in een grote toename in het laatste kwartaal van het aantal huishoudens dat een beroep deed op onze ondersteuning.

Piet Mollema was dit jaar aftredend als bestuurslid, maar heeft zich weer beschikbaar gesteld voor een tweede termijn van 4 jaar. De samenstelling van het bestuur is daarmee hetzelfde gebleven: Jan Oolders-voorzitter-, Piet Mollema-secretaris-, Bram van der Kriek -penningmeester-, Ria Hulzebos -bestuurslid personele zaken- en Jan van Heerde -bestuurslid PR en acquisitie-. De dagelijkse leiding is ook nog steeds in goede handen van twee coördinatoren t.w. Pieter Haan, coördinator logistiek, beheer en gebouwen en terreinen en Hennie de Vries, coördinator voedselveiligheid. Eén van de dingen die we in samenspraak met de coördinatoren hebben gedaan, is het goed omschrijven van de taken en verantwoordelijkheden van elk bestuurslid en coördinatoren.



De jaarlijkse controle op de naleving van de door de Voedsel- en Warenautoriteit gestelde eisen, waarbij borging van de koel-/vriesketen altijd extra aandacht heeft, is altijd weer een spannend moment.

De onderdelen waarop wij dan gecontroleerd worden, zijn: -Procescontrole, - Temperatuurbeheer, -Ontvangst, opslag en voorraadbeheer, -Bereidingsproces, - Uitgeven/ presenteren/ serveren/ verkoop, -Schoonmaak en onderhoud, - Persoonlijke hygiëne- en Bouw en inrichting. Op 2 september hebben we zowel in Loppersum als in Delfzijl het onaangekondigde bezoek gehad van Karlinda Markwat van het bureau Sensz. Uit de audit kwamen twee aandachtspunten naar voren, waar onze coördinator voedselveiligheid direct actie op heeft ondernomen. Door de inzet en medewerking van alle vrijwilligers hebben we een zeer goede beoordeling gerealiseerd en werden we beloond met het eindcijfer 9.3. Hiermee hebben we ons certificaat Voedselveiligheid en uitvoering van onze werkzaamheden weer veilig kunnen stellen. Om de twee jaar moeten alle vrijwilligers een herhalingstraining volgen om hun persoonlijke veiligheidscertificaat te kunnen verlengen. Op 12 oktober heeft één van de adviseurs waarborging voedselveiligheid van Voedselbanken Nederland Bert van Efferen die training gegeven, waarmee ook dat onderdeel van onze organisatie is veiliggesteld.



# CERTIFICAAT VOEDSELVEILIGHEID

Hiermede wordt verklaard dat het borgen van de voedselveiligheid van:

## **Stichting Voedselbank Eemsdelta**

Gevestigd Waddenweg 2 te Delfzijl

is geëvalueerd en goedgekeurd door Sensz B.V. volgens  
de gestelde eisen van:

### **Infoblad 76**

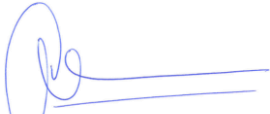
**en**

### **Handboek Voedselveiligheid Vereniging Nederlandse Voedselbanken**

VOEDSELVEILIGHEID

Eerste certificatie datum  
Certificaat vervaldatum

: april 2017  
: november 2023

  
Afgelaten door: Sensz B.V. te Naarden

### **Vrijwilligers:**

Bij de voedselbank werken alleen maar vrijwilligers. Zij worden ingezet voor de uitgifte, het vervoer, de bevoorrading, de schoonmaak, de administratie, het onderhoud van gebouwen en terreinen en de bewaking van de voedselveiligheid. Gedurende het jaar voeren zij op een enthousiaste wijze en met veel inzet hun taken uit en zijn zeer betrokken bij onze organisatie en onze klanten. Lief en leed wordt met elkaar gedeeld en vanuit de organisatie schenken we daar aandacht aan met een boeket bloemen of een kaart bij speciale momenten. Het huidige team is al een aantal jaren actief bij onze stichting en is goed op elkaar ingespeeld. Een aandachtspunt voor de toekomst is het borgen van kennis en continuïteit van onze bedrijfsvoering, omdat velen van onze huidige vrijwilligersgroep inmiddels een respectabele leeftijd hebben bereikt. We moeten er rekening mee houden dat mensen stoppen met hun werk bij ons of uit kunnen vallen. Gedurende het afgelopen jaar hebben we vrijwilligers zien vertrekken en hebben we ook weer nieuwe verwelkomd. Er zijn 6 nieuwe vrijwilligers ingestroomd en 6 zijn om diverse redenen vertrokken. Totaal zijn er op 31 december 2022 36 vrijwilligers actief binnen onze stichting. Het was gelukkig weer mogelijk om vrijwilligersbijeenkomsten te organiseren t.w. op 14 april, 9 september en 30 november. We informeren onze vrijwilligers bijvoorbeeld over besluitvorming van zaken door het bestuur en over actuele zaken binnen onze organisatie die van invloed kunnen zijn of worden voor hun werk bij onze stichting. Het bestuur probeert de vrijwilligers zoveel mogelijk te betrekken in besluitvorming en te luisteren naar hun mening. Dat is nodig om een goed draagvlak en betrokkenheid te hebben en te houden voor de uitvoering van al onze activiteiten.

### **Financiën:**

Het jaar 2022 was financieel een bijzonder jaar voor de Voedselbank Emsdelta. Mee door het sterk gestegen aantal cliënten moest er veel voedsel worden bijgekocht. Daarnaast houden supermarkten steeds meer acties waarbij producten die de einddatum naderen met flinke korting worden verkocht. Dit betekent dus dat er meer geld nodig is om een volwaardig voedselpakket te kunnen verstrekken.

Gelukkig konden we het afgelopen jaar weer een decemberactie houden in de supermarkten waardoor we voorlopig vooruit kunnen met houdbare producten. Tegenover de stijgende uitgaven voor voedselaankopen staan echter ook fors toegenomen inkomsten in 2022. Dit wordt voor een groot deel veroorzaakt door de oproep om de energiecompensatie te doneren aan een goed doel. Als voedselbank hebben we hier ook van mogen profiteren. Hoewel niet altijd direct te herleiden schatten we dat dit ongeveer € 40.000 heeft opgeleverd. Hier zijn we natuurlijk erg blij mee. We merken dat velen (particulieren, bedrijven, instellingen, scholen etc.) de voedselbank een warm hart toedragen.

De conclusie is dat 2022 financieel een goed jaar is geweest. De Voedselbank Emsdelta is financieel gezond, zoals uit de jaarcijfers blijkt.

Voor verdere cijfers verwijzen we naar de gepubliceerde jaarrekening zoals die ook nu weer is opgesteld door Kantoor Vreugdenhil te Uithuizermeeden.

## Huisvesting:

In ons vorige jaarverslag hebben we al vermeld dat wij er niet gerust op waren dat we ook na 1 januari 2024 onze activiteiten voort zouden kunnen zetten op de huidige locatie. Van de PKN Delfzijl hebben we in december het bericht ontvangen dat ze besloten hebben om het pand, dat wij nu van hen huren, te verkopen. Daarmee is officieel dan ook de huur opgezegd per 1 januari 2024. Ze hebben een kandidaat-koper gevonden die plannen heeft ingediend bij de gemeente Eemsdelta hoe ze deze locatie willen ontwikkelen. Wij zijn in diverse gesprekken met zowel de kandidaat-koper Zenzo, ontwikkelaar van maatschappelijk vastgoed, als de gemeente op de hoogte gehouden van de plannen. We zouden in principe na 1 januari 2024 ook onderdeel kunnen zijn van die plannen op de huidige locatie. Van Zenzo, hebben we de toezegging gekregen dat we ons geen zorgen hoeven te maken dat we al direct na 1 januari 2024 onze activiteiten niet kunnen voortzetten aan de Waddenweg 2 in Delfzijl. Zolang er voor ons geen geschikte vervangende ruimte is gevonden die ook voldoet aan ons plan van eisen en onze voorwaarden, kunnen we actief blijven op de huidige plek. Natuurlijk hebben we niet afgewacht tot Zenzo haar nieuwbouwplannen bekend had gemaakt en zijn ook in gesprek gegaan met de gemeente Eemsdelta of ze uit willen kijken naar een vervangend en geschikt alternatief. Ook in Loppersum groeien we uit onze jas en kunnen we met het huidige en nog steeds groeiend klantenaantal onze uitgifte niet op een verantwoorde en adequate wijze blijven uitvoeren op de locatie aan de Stationslaan in Loppersum. Ook daarover zijn we in contact met de gemeente Eemsdelta.



Uitgiftepunt Delfzijl



Uitgiftepunt Loppersum

## **Klanten:**

In het begin van het jaar bleven de klantenaantallen tegen alle verwachtingen in eerst dalen. Pas ver in de tweede helft van het jaar merkten wij meer van de effecten van de oorlog in de Oekraïne en de inflatie. Vooral in het laatste kwartaal stegen de aanvragen voor ondersteuning met gemiddeld 4 huishoudens per week. We zagen verhoudingsgewijs een toename van het aantal éénpersoonshuishoudens.

In 2022 hebben wij 177 nieuwe aanvragen toegekend en gedurende het jaar zijn door diverse oorzaken en andere oplossingen 113 huishoudens uitgeschreven. Het aantal huishoudens dat op 31 december 2022 bij ons stond ingeschreven was 193. Een stijging van 64 huishoudens ten opzichte van 31 december 2021. De verdeling was 111 gezinnen van 2 personen of meer en 82 alleenstaanden. 187 kinderen in de leeftijd tot 18 jaar maakten deel uit van die 111 gezinnen. Het totaal aantal personen dat wij op dat moment van verantwoord voedsel voorzagen was 479. Inclusief de uitgeschrevenen hebben we in 2022 305 huishoudens wekelijks ondersteund. Dat is een totaal van 436 volwassenen en 293 kinderen.

We kunnen stellen dat de toename van het aantal aanvragen voor ondersteuning, ook het gevolg was van de toegenomen aandacht voor de voedselbank op allerlei manieren, waardoor meer mensen de stap hebben durven zetten om een beroep te doen op onze ondersteuning. Maar we zijn er ook van overtuigd dat dat aantal nog groter zou kunnen zijn, gezien het aantal mensen dat op of onder de bijstandsnorm leeft in de gemeente Eemsdelta. In de loop van het jaar werd al duidelijk dat veel gezinnen het financieel moeilijk zouden krijgen. In een extra algemene ledenvergadering van Voedselbanken Nederland is daarom besloten de toekenningscriteria tussentijd aan te passen, wat nooit eerder is gebeurd sinds de oprichting van Voedselbanken Nederland. Ook hebben we het criterium dat we maximaal 3 jaar hulpverleners losgelaten. In de praktijk is gebleken dat dit niet altijd een haalbare kaart was bijvoorbeeld in het geval van het opstarten en toekennen van schulphulpverlening. De aanvraagprocedure hebben we ook iets versoepeld.

Aanvragen kunnen door particulieren of hulpverleners via onze website [www.voedselbankeemsdelta.nl](http://www.voedselbankeemsdelta.nl) worden ingediend of via het inloopsprekuur van Cadanz Welzijn. Zodra we een aanvraag ontvangen hebben die op het oog voldoet aan onze toekenningsnormen, bevestigen we een tijdelijke toekenning aan de klant. Dit onder het motto eerst hulp bieden en pas daarna de documenten controleren die nodig zijn om de financiële situatie van de aanvrager aanvraag werkelijk te beoordelen. Dat wordt op een later moment samen met de klant gedaan door maatschappelijk werkers van Cadanz Welzijn. Andere mogelijkheden voor ondersteuning werden dan ook eventueel door hen aangeboden, waardoor onze hulp soms stopgezet kon worden.



<b>Geboden hulp:</b>	31-12-2019	31-12-2020	31-12-2021	31-12-2022
Aantal huishoudens per	177	176	129	193
Aantal personen per	424	433	327	479
waaronder aantal kinderen	169	172	135	187
<b>Totaal geholpen inclusief de uitgeschrevenen</b>	2019	2020	2021	2022
Huishoudens:	346	310	283	305
Personen:	758	733	695	729

Door ervaring wijs geworden houden we er ook rekening mee dat klanten het soms een week zonder onze ondersteuning kunnen doen en spreken ze er dan niet direct op aan als ze een keer niet komen. Als ze twee weken achtereen niet komen, informeren we Cadanz Welzijn. Een maatschappelijk werker neemt dan contact op met de klant om te informeren of er een bijzondere reden was voor hun afwezigheid en of ze wellicht hulp kunnen bieden om dat in de toekomst te voorkomen.

### **Contacten, netwerk en relatiebeheer:**

Als bestuur komen we elke maand bij elkaar om te vergaderen. Via het Regionaal Overleg Platform onderhouden we goede contacten met de andere voedselbanken in de provincie. Met hen vergaderen we minimaal 2 keer per jaar voorafgaande aan de landelijke vergadering van alle voedselbanken. Aan de landelijke vergadering nemen we deel als onze agenda's dat toelaten. De zaterdag en de afstand naar Houten vormen vaak wel een beletsel. Op 14 juni hebben wij een bijeenkomst op onze locatie georganiseerd voor alle provinciale voedselbanken waar een grote belangstelling voor was. We hebben 25 personen mogen verwelkomen. Tijdens die bijeenkomst geeft de organiserende voedselbank inzage in hun organisatie en op die manier kunnen we van elkaar leren. Op 6 april hebben we 18 raadsleden van de onze nieuwgevormde gemeente Eemsdelta kunnen verwelkomen. Aan hen hebben we een presentatie en rondleiding gegeven en zij spraken veel waardering uit voor onze organisatie en ons werk. Met de maatschappelijk werkers van Cadanz Welzijn hebben we twee keer en overleg gehad op 24 mei en 29 september. Tijdens zo'n bijeenkomst worden praktijkvoorbeelden met elkaar besproken en ervaringen gedeeld.

Het pact tegen de eenzaamheid is een speerpunt in het gezondheidsbeleid van de gemeente Eemsdelta en is aangesloten bij het landelijke actieprogramma één tegen eenzaamheid. Wij hebben ons daarbij aangesloten en hebben toegezegd dat we samen met veel andere verenigingen en stichtingen uit de gemeente Eemsdelta een vuist willen maken tegen eenzaamheid.

De afspraak die we gemaakt hebben tijdens het bezoek van wethouder Hans Ronde en beleidsadviseur Tonny Evers in 2021 om het gezamenlijk overleg op te starten met onze netwerkpartners Cadanz Welzijn, de beleidsadviseur van de gemeente Eemsdelta, Kledingbank Maxima, het Leger des Heils en de VKB is nog niet opgepakt. Het initiatief daarvoor ligt bij Tonny Evers van de gemeente. Andere gegadigden om ook deel te nemen aan dat overleg zijn wat ons betreft Stichting Leergeld en Humanitas.

Voor de besprekingen over onze huisvesting na 1 januari 2024 waren onze gesprekspartners René Slager, beleidsadviseur vastgoed en grondzaken van de gemeente Eemsdelta en Kevin Delgado en Sjoerd Knol van Zenzo.

Het gaat te ver om alle activiteiten die mede op initiatief van ons bestuurslid relatiebeheer en pr-zaken tot stand zijn gekomen hierop te sommen, maar zijn invloed is wel groot geweest om onze stichting positief op de kaart te zetten, wat weer geresulteerd heeft in mooie donaties. We willen enige acties die in het oog sprongen hieronder noemen:

- een door de gemeente gesponsorde AED die in overleg met de muziekvereniging DHO aan de buitenzijde van hun verenigingsgebouw aan de Uitwierderweg in Delfzijl is geplaatst. De AED is daarmee ook beschikbaar voor hulpverleners en gecertificeerde burgerhulpverleners uit de directe omgeving.

- een initiatief van tandartsenpraktijk Feije van Marrum uit Uithuizermeeden om een deel van onze klanten in de gelegenheid te stellen een gratis controle van het gebit uit te laten voeren.

- de coördinatie van acties in allerlei vormen zoals de inzameling in de winkels in december met een geweldig eindresultaat: 635 bananendozen vol met gezonde en langer houdbare voedselproducten, deelname met een kraam op diverse kerstmarkten.

- presentaties en rondleidingen aan diverse groepen.

- een bezoek van alle medewerkers van onze accountant kantoor Vreugdenhil waarbij onze cijfers over 2021 werden gepresenteerd. Voor onze vrijwilligers was er een bloemetje als waardering voor het goede werk dat we met z'n allen doen.

Het is eens te meer duidelijk geworden dat zo'n functionaris binnen een bestuur een must is om dergelijke successen te kunnen boeken en vieren.

### **Het voedselaanbod:**



Onze visie is dat we onze klanten voedselpakketten willen verstrekken van producten die ons zijn aangeboden door bijvoorbeeld supermarkten, bakkers en particulieren. Vanuit het Regionaal Distributiecentrum in Groningen ontvangen we ook wekelijks zendingen vanuit het landelijk netwerk van gulle gevers. Maar we ontkomen er niet aan om zelf producten te kopen, omdat supermarkten sinds 2021 een ander beleid voeren door producten die de uiterste

houdbaarheidsdatum naderen, met fikse kortingen aan te bieden aan hun klanten. Met de kerst hadden we voor al onze klanten een extra verrassing in petto in de vorm van cadeaubonnen, te besteden bij een plaatselijke ondernemer. Dat was mogelijk door de donaties die we hebben ontvangen gedurende het jaar.

## **Slotwoord:**

We hebben een succesvol jaar achter de rug en kijken met een tevreden gevoel terug. Zonder de inzet van onze vrijwilligers en de vele extra vrijwilligers die zich belangeloos hebben ingezet bij de inzamelingsacties in de supermarkten in december, hadden wij die successen niet kunnen boeken. Daar willen we hen voor bedanken.

In 2023 komen weer de nodige uitdagingen op ons pad. De huisvesting is het belangrijkste item waar we mee aan de slag moeten gaan. Het aanpassen en verder automatiseren van onze klantenregistratie is iets wat we graag op willen pakken. Daarnaast gaan we ons oriënteren of we de uitgifte in de toekomst op een andere manier kunnen en willen doen, bijvoorbeeld zoals ze dat bij de voedselbank Groningen en het Hogeland doen. Daar geven ze geen samengestelde pakketten uit, maar de keuze is aan de klant wat ze wel of niet nodig hebben. Ze winkelen eigenlijk net zoals bij de supermarkt. Bezoeken aan die locaties om ervaringen en voor- en nadelen te horen, maken deel van uit van dat plan.

Onderwerpen als risicomanagement, handhaving privacywetgeving en veilig en gezond werken, het aanboren van meer donateurs voor voedselverwerving zijn belangrijke aandachtspunten binnen onze organisatie en zullen we beleid voor moeten maken of het bestaande beleid aanpassen.